

南砺市長

田中 幹夫 様

要 望 書

令和元年9月26日

南砺市PTA連絡協議会



要 望 書

平素より、PTA活動に深いご理解とご協力を賜り、厚く御礼申し上げます。

私たち南砺市PTA連絡協議会は、「子どもは、家庭で育て、学校で鍛え、地域で磨く」を基本理念として平成17年度に発足以来、子ども達の逞しく健やかな成長を願ってPTA活動を推進してまいりました。

町村合併にともない誕生した連絡協議会ではありますが、14年の間に築かれた情報共有の場は、各校PTAの諸問題や悩みを解決するための尊い友をつくり、PTA活動の一助になっているものと考えております。

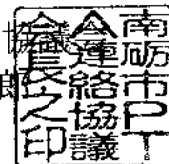
さて、南砺市においては「未来を切り拓く南砺の人づくり」の教育目標のもと、全国的にも恵まれた教育環境を整えて頂いていることに加え、子ども達を巡る様々な問題にも素早く、積極的に対処いただいていることに、貴職をはじめ南砺市教育委員会や学校教育に携わる皆様方に深く感謝を申し上げます。

今後とも、人間形成の上で最も多感で大切な時期を過ごす小中学生に対し、より質の高い充実した教育と心身の成長に応じた様々なサポートを賜りながら、学校・家庭・地域が一体となって南砺市の将来を担う子ども達を育てられるよう、当連絡協議会も力を尽くしてまいります。

この度、南砺市への要望書を作成するにあたり、繰り返し意見交換を行い、各校PTAや地域より貴重な現場の思いを聞かせていただきました。その上で意見をご要望書としてとりまとめましたが、特に少人数学級の推進、通学における安全の確保、ICT教育、洋式トイレへの更新など学校環境の改善に対する要望には多くの期待をしているところであります。市当局におかれましては十分にご検討を賜り、来年度予算編成へ反映と、年内を目途にご回答下さいますようお願い申し上げます。

令和元年9月26日

南砺市PTA連絡協議会
会長 尾田 慎一郎



要 望 事 項

1 教育現場の環境整備及び取組への支援

- (1) 少人数学級と基礎学力の向上
- (2) 高い資質をもった教員数の確保と平等な教育環境の実現
- (3) 教室等の環境対策
- (4) 部活動の維持と選択可能性拡大

2 児童・生徒の心身ともに健全な成長への支援

- (1) いじめ・不登校への対策
- (2) 携帯・スマホ・インターネット問題等への取組
- (3) 地域教育の充実

3 児童、生徒の安全確保

- (1) 防災教育及び防災対策の推進
- (2) 防犯教育及び防犯対策の推進
- (3) スクールバスの運行と通学路の除雪について

4 南砺市PTA連絡協議会の振興

別冊 個別要請

要望の概要説明

1 教育現場の環境整備及び取組への支援

(1) 少人数学級と基礎学力の向上

- ① 確かな学力の向上と定着に向けた、少人数（グループ）教室による手厚い指導の確立 **H26-108-001 教育総務課 学務係**
確かな学力の育成として「教員の事業力向上に向けた研修の実施」、「小・中学校の連携の強化」、「兼務発令による小・中学校教員の授業交流の促進」等の学校教育環境での配慮をいただいております。
そして、教育環境の充実と共に確かな学力の向上には、児童生徒個人の習得度・理解度に応じたきめ細やかな対応や指導が必要であると考えます。児童生徒の学習力向上のため今後もなお一層の少人数学級の推進をお願いいたします。
- ② 少人数（グループ）教室の実施に向けた、小学校専科教員の増員 **H29-042-001 教育総務課 学務係**
富山県において「小学校専科教員配置事業」が実施されております。南砺市においてはこの県の事業を活用し英語、理科、音楽の専科教員が配置されているようですが、英語教科化を見据えて英語教員を増員し、加えて専門性の高い教科である体育、図工においても教員を配置し、高度な技能技術、豊かな発想を育てる教育の充実をお願いいたします。
中学校では、「少人数学級」クラスの小規模化による手厚い指導の現実化と、数学等の教科については更に少人数（グループ）教室を実現し手厚い指導を希望します。
- ③ 「なんとっ子学びサポーター」「スタディメイト」の十分な配置 **H28-055-001 教育総務課 学務係**
現在、南砺市で実施されている「なんとっ子学びサポーター配置事業」、「スタディメイト配置事業」により学校現場のサポートが有効に機能していると認識しております。引き続き事業の継続を希望いたします。
- ④ 放課後待機児童、放課後特別学級児童の「放課後サポーター」について **H31-034-001 子育て支援係**
学校の業務時間であれば、責任をもって学校に対応していただけますが、放課後、休日の児童については、学校では対応不可です。しかしながら、核家族化や共稼ぎ、外国人の増加を背景に、放課後の児童の「預かり」については、「施設」及び「経験や知識を持ったサポーター」の確保が急務と考えます。早急に「仕組み」「対策」の構築を要望いたします。例えば施設利用の時間延長（休日含む）や相談窓口の設置など地域に根付いたシステムの構築をお願いいたします。

(2) 高い資質をもった教員数の確保と平等な教育環境の実現

- ① 教員や講師の確保・増員について **H28-055-002 教育総務課 学務係**

各校において児童や生徒数に大きな差がある南砺市において、広域連携型による学習環境は必然であると考えます。とりわけ専門教員の有無から生じる教育環境の不平等が危惧されるところであり、教員や講師の確保・増員をお願いいたします。（1）で挙げた「小学校専科教員」の配置を含め、市内小中学校での連携強化、講師の兼務により、必要な教育がしっかり提供されるような体制づくりをお願いいたします。

- ② 教員の職場環境の改善について **H31-034-002 教育総務課 学務係**
①による教員や講師の確保・増員により1教職員の負担軽減を図り、退職教員の再雇用による新規採用教職員等の指導体制を強化することにより1教員の能力の向上を図る体制を構築するとともに、事務職員の増員により教員が教員の業務を行い易くする体制の構築を要望します。
- ③ ICTを利用した合同授業について **H28-055-002 教育総務課 学務係**
市内の小規模校間においてICTを利用した合同授業（遠隔協働学習）が実施されていますが、小規模校における児童生徒の学習・交流方式の今後のモデルとなると考えられます。他の学校や海外とのやり取りも視野に入れた取り組みをお願い致します。そして、南砺市としてICT教育に関する情報発信のさらなる充実と、ICT授業に関する機器の早期配備とWi-Fiネットワークの整備をお願いいたします。
- ④ 小中一貫校（義務教育学校）への対応について **H30-048-001 教育総務課 学務係**
現在、井口小中一貫校に向けて取り組まれています。全体計画の概要及び現時点での進捗状況に関する情報開示をお願いします。
また、井口小中学校だけでなく、他の小中学校に対しても同じような教育を受けられるよう配慮されていると思いますが、この事についてもどのように行うのか、全体計画の概要及び現時点での進捗状況に関する情報開示を強くお願い致します。
- ⑤ 小中学校の統廃合について **H29-042-003 教育総務課 学務係**
小中学校の統廃合については、現時点において新たな統廃合の動きはないと理解していますが、子どもの出生数の減少は明らかであり、保護者、地域住民にとって小中学校の存続、統廃合は大きな関心事です。今後、南砺市としての統廃合に対する検討を開始する際には、議論をオープンにし、市民との対話を丁寧に積み重ねていただくよう要望いたします。

(3) 教室等の環境対策

トイレの洋式化の推進 **H29-042-003 教育総務課 学務係**
学校のトイレは和式タイプが依然多く、洋式タイプはあっても数が少ないのが現状です。家庭では洋式トイレが一般的になっており、和式トイレの使用を嫌い、トイレを我慢する児童生徒がいるようです。児童生徒にとってより良い環境を作るため、洋式トイレの増加を要望いたします。

(4) 部活動の維持と選択可能性拡大

H29-042-004
教育総務課 学務係

南砺市内では中学校の生徒数の減少に合わせ、部活動の数は減少の傾向であり、ここ数年はその傾向に変化はないと推測されます。それゆえ、部活動の選択肢が狭まり、生徒が望むスポーツを部活動で選択できないというケースが発生しています。

また将来、吹奏楽部などの文化部にも同様の事案が発生するのではないかと危惧しているところです。

この現状をご理解いただき、部活動選択の幅が広がるような施策の実施を切に要望いたします。

この問題については数年前より「柔軟な部活動の選択や合同部等、部活動選択の幅を広げる対応を早急に進めるよう」要望していますが、対する市の回答で「部活動問題は人変難しい問題です。教育委員会として何が出来るか考えています。各中学校長とも話し合っていきたいと考えています。」とコメントをいただいています。

しかしながら、どのような場所で、どのような検討がなされているのか、具体的な報告がないままに時間だけが経過し、状況だけが悪化しております。

市におかれては真摯に問題点を整理していただき、問題解決に向けて確実に検討を進めていただき方向を示されるとともに、今後も部活動競技の受け皿と成り得る市内のスポーツ団体の支援、そして幅広いスポーツ、文化の振興を要望いたします。

また、学校の規模については部活動を維持し子供のスポーツへの関心や選択肢と可能性を拡大するために、地域の枠組みを考慮し南砺市全体の統合を念頭に置いた「再編」の早期実施を要望します。

2 児童、生徒の心身ともに健全な成長への支援

(1) いじめ・不登校への対策

H27-041-027
教育総務課 学務係

いじめ・不登校の問題は児童生徒個人の心の問題、家庭状況、友人関係など様々な要因が複雑に絡み合っており、解決には慎重で細やかで継続的な対応が必要であると認識しております。保護者への支援を行いながら、教員相互の連携、学校・市教育委員会が連携しての取り組みをお願いいたします。また南砺市では現在スクールソーシャルワーカーを配置していただいておりますが、児童生徒やその保護者、そして学校による適切な相談を通して問題解決の助けとなるよう活用をお願いいたします。加えて必要に応じてスクールソーシャルワーカーの増員を要望いたします。

(2) 携帯・スマホ・インターネット問題等への取組

H28-055-003
教育総務課 学務係

携帯電話やスマートフォン等の急速な普及により、子ども達は日常的にインターネットを利用するようになりました。それに伴いネット上のいじめやトラブル、ネット依存、有害サイトを通じた犯罪被害が発生する危険性が増しています。また長時間のインターネット利用による睡眠不足、健康障害等も危惧されます。ネット問題の中に特化してSNSの使い方と問題点等を教育する具体的な対策について、連携と協力を要望します。

昨年、南砺市教育委員会が実施した「スマートフォン等の利用に関する意識アンケート」により子ども達のインターネット利用の状況が明らかになりました。本協議会では、市教育委員会からアンケート結果の説明を受けた上で、親子での取り組みを促すため昨年に続き「アピール2019」を作成し会員に配布しています。来午以降も啓蒙活動を継続してまいります。市と本協議会での情報共有や、意見交換の機会を設ける等、今後も取組について連携をお願いいたします。

(3) 地域教育の充実

H27-041-010
教育総務課 学務係

児童・生徒の規範意識やコミュニケーション能力の低下が指摘されていますが、それは人間関係が希薄化し家族や友人と心を通わせることが少ない児童・生徒の生活環境に起因することが大きいと考えます。

家庭でも子どもに対し地域活動への積極的な参加を促してまいります。学校でも南砺市や各地域の歴史文化を学ぶことや地域行事へ参加することを通して地域住民と交流し、子どもが南砺市や地域の素晴らしさが自覚できるような「ふるさと教育」が継続されるようお願いいたします。

中学校では「14歳の挑戦」が実施されていますが、ブラッシュアップを含めたキャリア教育を推進し、様々な地域産業や職業について学び体験すること、地域の皆様とのコミュニケーションを図ることで、更なる「ふるさと教育」の推進が可能と考えます。「14歳の挑戦」を活かした「ふるさと教育」の仕組みづくりを要望します。

3 児童、生徒の安全確保

(1) 防災教育及び防災対策の推進

H27-041-012
教育総務課 学務係

- ① 平成20年7月28日に発生した豪雨による水害について10年以上経過したこともあり、忘れがちになってしまっていますが、富山県は用水事故による死亡者の発生率が日本一であること、利賀村で発生した土砂災害による復旧が今もなお継続していること、南砺市内に存在する法林寺断層及び高清水断層といった活断層の活動危険が年々高まっていることについて具体的に、学校、警察、学校が協力して、防災訓練等の充実強化をお願いいたします。

- ② 登下校ルートにおける用水の危険場所等の暗渠化の推進整備、崩落危険場所の対策等を要望いたします。
H31-034-003 道路河川維持係

(2) 防犯教育及び防犯対策の推進

全国ニュースでも問題になっていますが、近年、子供を狙う事件や痛ましい事故が多発しています。南砺市でも早い時間帯に暗くなる場所や高架下等の街灯の整備、スクールバスのバス停の整備、交通要所等における防犯カメラの整備、横断歩道付近の歩道とガードレールの点検整備等のハード面と、学校、警察が協力した防犯及び交通安全教育の更なる充実をお願いいたします。

H31-034-004 学務係

(3) スクールバスの運行と通学路の除雪について

H30-048-003
教育総務課 学務係

① 平成29年度から、中学生の下校時にスクールバスの運用をしていただき感謝申し上げます。PTA会員からも喜びの声を多く聞き、大変嬉しく思っています。しかし、冬季は特に歩道の除雪が間に合わない、日没の早さから、特に自転車通学生徒のスクールバスの利用条件の緩和をお願いいたします。

② 小学生のスクールバス利用条件の緩和

H28-055-005
教育総務課 学務係

集団下校をおこなっている学校においては、児童数の減少により集団登校の実施が困難になることが懸念されます。特に低学年が一人通学にならないようにスクールバスの利用条件の緩和を引き続き要望させていただきます。また、同一集落においても乗車できる児童とできない児童が混在している箇所がありますが柔軟に対応いただきたくお願いいたします。

③ 通学路の除雪

H29-042-006
建設課 道路河川維持係

南砺市は冬期積雪地域であり、通学路、歩道の優先的な除雪を切に願います。特にスクールバス通学地域外の児童を考慮した早期除雪を安全確保の観点からご尽力をお願いいたします。

4 南砺市PTA連絡協議会の振興

H28-055-006
生涯学習スポーツ課 生涯学習係

各校PTAにとり、連絡協議会の事業趣旨は今後も必要性を増していくと考えております。昨年度は、2020年度に開催される第68回日本PTA全国研究富山大会を意識した「南砺市PTA会員大会」を開催いたしました。会員大会には市長、教育長にもご参加いただきましたこと深く感謝申し上げます。引き続き会員大会他各種事業についてご支援をお願いいたします。

そして、2020年度に開催される第68回日本PTA全国研究大会富山大会では、南砺市における分科会実施に向けて分科会委員会を設置し、具体的な検討も開始しておりますので、重ねてご指導とご協力をお願いいたします。

別冊 各校からの個別要請について

◎井波小学校

H29-042-007
市民生活課 生活安全衛生係

① 児童の通学路及び生活道路における危険箇所への安全対応について

1点目は、スクールバス清水明停留所にかかる信号が設置されていない交差点においては、交通量が多く、横断歩道を渡るにも危険性が高いことから、信号機設置に向けてのご協力をお願いいたします。

2点目は、小学校近くの勸学院に向かう交差点において、路側帯が非常に狭く、特に下校時には車道と歩道の差がなく横断歩道を渡るまでの待機場所の確保は、子供たちの安全上非常に重要であるので、早急な対応をお願いいたします。

② ラフォーレプール井波の低学年対応の充実

H30-048-004
教育総務課 学務係

現在、耐震工事期間中であることから、学校のプールは使用せず、授業や夏休みの水泳の時間は、近隣のラフォーレ井波の公共施設を利用しています。しかし、特に低学年は現状のプール施設では、深さが深いことからプールの利用について安全を十分に確保することが非常に難しい状況です。安全安心に低学年から高学年まですべての小学生が利用できるよう、設備環境の対応をお願いします。

◎井口小・中学校

H29-042-003
教育総務課 学務係

① 中学校体育館のトイレの洋式化

中学校校舎、小学校校舎、小学校体育館は大半のトイレは洋式トイレが設置されているが、中学校体育館が洋式ではない。中学校体育館は椿祭りの会場などで地域の方々も使用される事があり、地域住民の方々からも多数の要望が有ります。早期改善をお願いいたします。

② 令和二年度より開始される校舎改修工事について

H29-042-009
教育総務課 学務係

工事期間中仮設校舎等は設置せず、既存の校舎を使用するため、児童生徒への安全性の配慮を第一に進めて欲しい。(立ち入り禁止区域を明確化した看板の設置、的確な誘導路及び誘導員配置等)騒音等について心配している保護者が特に多く、受験を迎える生徒には特に配慮をお願いいたします。(防音壁の設置、大きな騒音を伴う工事は週末に行う等)

また工事期間が三年間と長く、その間中学生は小学校の校舎を使用する期間もあり、学習環境の変化等で、中学生生徒、小学生児童、保護者、教員等に負担となるような事案が生じた場合には、その都度、柔軟かつ迅速に対応して欲しい。(既存の設備の不備修繕、必要備品購入、人員配置等)。着工から完成までの間、一定の割合で工事の進捗状況を保護者、地域の方々に案内報告をお願いいたします。

◎利賀小・中学校

H29-042-014
教育総務課 学務係

① 市の講師について

現在、利賀小学校の講師が、例年に比べ、少ない状況と考えます。このことにより、複式学級在籍の子供たちの学習環境に大きな影響が出ています。

利賀地域の市講師を確保するためには、市講師の待遇を、県講師の待遇にできるだけ近づけることが必要であると考えます。来年度には特に配慮をお願いします。

- ② 学童保育について H31-034-005 子育て支援係
夏休みの間、子どもを預けられる場（学童保育など）の設置配慮をお願いいたします。
- ③ 村部小中（小規模校）との合同授業について H31-034-006 学務係
ICTだけではなくお互いの訪問も行い、コミュニケーションを取り合える機会を設ける配慮をお願いいたします。
例えば体育授業などで、多人数で行うドッジボールなどの団体競技スポーツを子どもたちにさせてあげたい。
- ④ 合同学習について H31-034-007 学務係
利賀中学校の生徒数が少ないため、授業や部活動が成り立たない事があります。特に部活動が心配ですが、今後、例えば平中学校との合同授業や、部活動を行うことは出来ないか。数年後には、1学年1名になるので検討をお願いします。
- ⑤ スクールバスについて H31-034-008 学務係
スクールバスは、確実に子どもたちを通学させるような対応をお願いします。利賀地域の児童生徒が登下校時に利用しているバスは、主に「なんバス（路線バス）」です。そのため学校より約600m下ったところにある「学校口」バス停がその乗降口となっています。従来、「クマの出没」や「豪雨」等の非常の際には、バス停ではなく学校まで直接バスを上げてもらう措置をお願いします、承諾を得ていました。
しかし、今年度になってバス運行母体の会社に非常の際の対応について再確認をしたところ、これまでの措置がとれない旨を告げられました。これでは児童生徒の安全確保に支障をきたし、保護者や教職員も含めて不安が募っています。従来の措置を継続もしくは路線バス経路の見直しができるよう対応をお願いいたします。
- ⑥ 山村留学について H31-034-009 学務係
山村留学について進めていただいているが、小中保の保護者への説明会を開催して、状況や今後の予定の説明をお願いいたします。

◎福光中学校

- ① 防犯カメラの設置 H31-034-010 学務係
現在本校にまったく設置がなく、このご時世に防犯上大変不安です。南砺市福光体育館と隣接していることもあり、誰でも自由に学校敷地内に入りやすい状況です。また、入組んだ建物の配置、学校と福光体育館の間等に死角も多く、「安心安全な学校作りを目指し子供の命を守る」という観点からも目の届かない所への監視の目が必要であり、早急な設置を要望いたします。
※①正面玄関前・②福光体育館前（北門）・③正門（南側）・④福光体育館裏側か

らグラウンドに向けて・⑤校舎裏（明神川含む） 最低5箇所

- ② 玄関のオートロック化 H31-034-011 学務係
本校の鍵は全て手動であり授業中等、生徒のいる時間帯は生徒の出入りがあるため、常に鍵が開いています。予想できない不審者の侵入を少しでも防ぐために正面玄関の一部のオートロック化をお願いいたします。職員室にてカメラ付インターフォンにて確認、リモコン操作等にて管理し、外部から許可がないと入れない等の早期改善をお願いいたします。
H29-042-003 教育総務課 学務係
- ③ トイレの洋式及びウォシュレット化 H31-034-012 学務係
現在8箇所あるトイレの内、男女含め和式便器が53据、旧式の洋式便器が15据となっています。また、ウォシュレットのトイレは1据もないという状況です。洋式でないと用を足せない子、ウォシュレットでないと嫌がる子が急増しており、我慢して体調をくずす子、トイレ待ちで授業に遅れる子もいます。ほとんどの家庭が洋式トイレであることもあり、洋式トイレの数が不足しているのは明らかであり健康的においても竣工より30年の改装工事の順番を待つことなく対応していただきたく要望いたします。（避難所として体育館に洋式設置（数未定、2据程度）が決まったようだが遠いし生徒の需要にはまったく足りない）
- ④ Wi-Fiネットワーク設備 H31-034-012 学務係
タブレット端末を支給していただけるが、同時に会議室・視聴覚室・社会科室等、人の集まる場所にWi-Fiネットワークの設備もお願いしたい。正しい使い方の指導、授業等に使用できないとタブレットの意味がないので要望いたします。
- ⑤ 冬季スクールバスの継続
冬季のスクールバスはありがたく今後も継続をお願いいたします。

◎吉江中学校

- ① 夜間の学校利用を考慮した、最低限の照明の確保 H31-034-013 学務係
吉江中学校の玄関から駐車場までに段差や階段及び花壇があるが、暗くなると見えにくくけがをする恐れがあります。階段には人が近づくとライトが点灯するようになっているが、照明範囲が狭く一部分しか照らさず、他の部分が危険な状態として残っているので、照明の増設をお願いいたします。また、花壇付近も暗くて見えにくく足をぶつけて怪我をした人がいます。ソーラー式の誘導灯など設置をお願いします。優先順位が定められているのであれば、どのような順位なのか今後の予定を説明願います。
- ② グラウンドの草対策 H31-034-014 学務係
生徒が授業や部活動で活動する際、グラウンドの草対策は必要と考えており、例年、夏休み最後の日曜日に、生徒、先生、保護者で校内の清掃とあわせてグラウンドの草刈り等を実施していますが、年間を通して対応が間に合いません。除草剤の使用は、人的影響も考えると時間と場所を考慮する必要があり、頻繁に使用もできないため、草刈りの頻度を増やす必要があると考えます。業者委託による

草刈りなどの配慮をお願いします。

③ 駐車場からの出入り口にカーブミラー設置

H31-048-012
教育総務課 学務係

駐車場から出る際、植樹により車や自転車並びに歩行者の通行確認が大変しづらい環境のため、確認用ミラーの設置をお願いします。

④ 校舎屋上の点検・管理について

H31-034-015 学務係

令和元年度において、校舎屋上については、②の夏休み最後のグラウンド草刈り時に合わせて、保護者の一部が屋上に上がり、土砂の撤去等を実施する予定です。しかし、屋上へ上がること、そして屋上での作業は危険を伴うものであることから、施設管理者である南砺市での定期的な点検・管理をお願いします。施設の維持管理の面からも強く願います。

◎福光中部小学校

① 通学路の安全確保について

H31-034-016 生活安全衛生係

通学路にて危険な場所がいくつかあります。車の進入規制及び近くが通学路であることを知らせる標識等、安全を確保できる設備の設置をお願いします。【別紙写真参照】

◎福光東部小学校

① 放課後待機（難民）児童対策の拡充について

H30-048-022
こども課 子育て支援係

昨年の要望により、多くの対応をいただき感謝しています。しかし、スペース及びサポート人員について、まだまだ不足しているのが現状です。学校では学童の対応は不可能なので、学童の場所（小学校の全面開放）及びサポート職員の派遣や紹介及び募集等の検討を要望いたします。

H31-034-017 学務係

② 福光東部小学校の一部を開放し「東部っ子（1～2年）」「元気っ子（3～6年）」が可能になりました。放課後の学童がスクールバスで帰宅できるよう、スクールバスの運行を要望します。市Pの要望である、中学生のスクールバスの利用と併せて対応可能でないか精査願います。

③ 登下校時の対策について

H31-034-016 生活安全衛生係

(1) 全国でも子供が犠牲になる事故や事件が多発しています。登下校時の子供を守る抜本的対策は親による送迎が考えられますが、核家族化や共稼ぎが増加している現在、送迎等の対応が不可能な家庭が多くみられます。そこで、見通しの悪い交差点や薄暗い高架下等への街灯やミラー、看板等の設置整備と、用水の暗渠化、登下校時に子供が溜まること多い横断歩道付近の空地（用地買収）を要望いたします。また、冬期間について、特に降雪時については、道幅が狭くなることも多くなるので、歩道の除雪や交差点周辺の除雪の早期実施をお願いします。また、スクールバスのバス停に一時待機する小屋の設置を要望いたします。

H31-034-018 学務係

(2) (1)によるハードの整備とともに、「こども110番の家」の充実強化、地域の「見守り隊」の充実強化等、その指導を含め協力を要望いたします。核家

H31-034-019 学務係

族化と共稼ぎの増加とともに、地域の皆様の高齢化も進んでいます。そのことを踏まえた対策の構築を要望いたします。

H31-034-020 学務係

(3) 地域性もあり、登下校ルートに鳥獣の出没が報じられることが多くなっています。福光東部小学校では「クマ鈴」を付けていますが、その購入や修繕等、予算化し市内各小学生に装着することを要望いたします。

④ 児童福祉（医療）の充実について

H31-034-021 医療課

(1) 近所に専門医が少なく、ちょっとしたことで大きな病院や砺波市、高岡市の病院を受診しなければならない状態にあります。特に子供のアレルギー症状等が出た場合、近くにある専門医を受信できると助かるので、南砺市内に皮膚科、耳鼻科等の専門医の充実強化についてその斡旋や誘致を要望いたします。

H31-034-022 保健センター

(2) 今年、福光東部小学校では「百日咳」が大流行し、行事等に大変影響ができました。毎年インフルエンザの流行期は、高校大学の受験の時期と重なるため南砺市の未来を担う子供達の未来に大きな影響をもたらすと思います。金銭的なことを理由に予防接種を受けない子供がインフルエンザを発症した場合飛沫感染で大流行につながる可能性もあるので、インフルエンザ予防接種の助成又は無料化を要望いたします。

H31-034-023 保育園係

(3) 本来、健康、病気に関わらず担保されるべき子供のトータルケアを保証が必要と考えます。病児保育の開設（富山市、金沢市には開設）を要望いたします。

H31-034-024 子育て支援係

(4) 南砺市内の核家族化、共稼ぎの増加により、土日、祝祭日に子供を預かってもらえる施設が必要と考えます。また、近年、親世代の疲弊もあり、南砺市市内でも児童虐待による逮捕者が出てしまいました。土日、祝祭日の学童保育の開設と児童相談所及び警察等との協力体制の構築とその情報の可視化について要望いたします。

◎福光南部小学校

① 校内設備について

H31-034-025 学務係

現在床がカーペット張りですが生徒達では掃除もしづらく衛生的にも悪くフローリング等の床の設置をお願いします。

② 暖房設備について

H31-034-026 学務係

設備の老朽化が進み、昨年ボイラーが故障し急速ブルーヒーターで対応しました。ボイラーの設備更新を要望いたします。

◎城端中学校

① トイレの洋式化の推進

H29-042-003
教育総務課 学務係

学校のトイレは和式タイプが多く、洋式タイプはあっても数が少ないのが現実です。和式のトイレを使用するのを嫌い、トイレを我慢する児童生徒がいるようです。児童生徒にとってより良い環境を作るため、トイレの洋式化を進めることを要望しま

H29-042-006
建設課 道路河川維持係

す。

② 部活動の維持と選択可能性拡大

H29-042-004

教育総務課 学務係

中学生の生徒数の減少に合わせ、部活動の数は減少の傾向であり、今後もその傾向に変化はないと推測されます。部活動選択の幅が広がるような施策の実施を切に要望します。この問題に対しては昨年も要望し、市の回答は“大変難しい”ということでしたが、問題点を整理していただき、問題解決に向けて少しでも検討を進めていただくこと、今後も部活動協議の受け皿となりうる市内のスポーツ団体の支援を要望します。

③ 生徒の通学安全対策の要望

城端中学校では、昨年から冬季に生徒の通学安全のため、スクールバスを夕方下校時に運行して頂いております。朝についても、歩道除雪が間に合わず、車道を通行する危険な状況となっていることから、スクールバスの運行についてご検討いただきますようお願いいたします。

H31-034-017 学務係

校門前の交差点において3方向は一旦停止なのですが、国道方向からは制限がなく、徐行せずに校内へ侵入してくる車もあり、生徒の通学時間帯は非常に危険な状況となっています。全4か所とも一旦停止になるよう、また信号設置等の安全設備の確保を関係機関と協議のうえご検討をお願いいたします。

H31-034-027 生活安全衛生係

その交差点から校門（自転車小屋横）までの道幅が狭く、軽四自動車ですれ違うことがギリギリで生徒が歩いているとぶつかりそうになっており、前々から問題になっております。せめて普通乗用車がすれ違うことができる安全な道路幅になるようにグラウンド側を削って道幅を広げる等の施策を是非ともご検討くださいますよう、お願いいたします。

◎城端小学校

① 体育館前の駐車場について

H29-042-019

教育総務課 学務係

体育館前の駐車場に車止めがありません。後ろは崖になっており安全確保の面からも車止めの設置をお願いいたします。

② グラウンドの設備について

H29-042-020

教育総務課 学務係

グラウンドにスピーカーが中央1箇所しかなく、声がグラウンド全体に聞こえません。グラウンド音響設備の増設をお願いいたします。

グラウンド内の砂場の木枠が腐っています。更新をお願いいたします。

グラウンドの崖際（北西部）に柵がしてありますが、昔のスキー場だった場所は柵がありません。現在スキー場は使用していないため、危険防止も含め柵の延長を希望いたします。

グラウンド北東にあるトイレが和式トイレとなっており使用できない子供たちがいます。小学校グラウンドは秋季祭礼時に臨時駐車場にもなり洋式化をお願いいたします。

③ 通学路について

H29-042-022

市民生活課 生活安全衛生係

学校前の通学路（神明通り）は一方通行になっているが、最近、逆走をする車が増えています。大変危険なので、標識を見やすく、わかりやすくするなど、対策をお願いいたします。また、通学時間に交通取り締まりを行うなど警察署との連携をお願いいたします。

④ プール設備について

H30-048-027

教育総務課 学務係

プールのトイレは和式のみなので、洋式化をお願いいたします。

⑤ 学校設備について

H30-048-002

教育総務課 学務係

小学校の窓に網戸がなく、暑い際に開けておくと蜂が侵入して生徒が刺された事が何度もあります。暑さ対策も兼ねて網戸の設置を要望いたします。

⑥ 除雪対策について

H29-042-006

建設課 道路河川維持係

小学校前の通学路はスピードが出ないよう道路形状に配慮がなされていますが、雪が降った際に生徒達が車道にはみ出しながら登下校する事が多々ある。迅速な除雪体制や除雪を考慮した通学路の確保を要望いたします。

⑦ 通学路について

H30-048-028

市民生活課 道路河川維持係

国道304号線、北陸銀行交差点～行政センターの間に横断歩道や信号が少なく、スピード超過の車も多く見受けられます。現に道路拡幅工事以降、接触事故が数度あり、死亡事故も何件かあります。生徒達の通学路でもあるので、親からも心配の声が多数挙がってきています。横断歩道、（押しボタン式）信号の設置を要望します。

学校前の通学路（市道南町グランド線）は車両の通行規制時間帯でも車が通行しており大変危険です。学校側でも周知はしているが、国道からの入口に大きな標識を設置するなど対策を要望します。

国道304号線と県道21号線の交差点は緩やかなカーブで見通しが悪い上にスピード超過の車が多く見受けられます。また出丸町旧広小路から城端橋まで横断歩道がありません。交差点では毎年事故が見受けられます。子供たちには横断歩道を渡るよう指導しておりますが交差点には出丸町の公民館もあり祭礼時など子供たちも利用する機会が増える時期もあります。信号の設置もしくはそれに値する設備の設置をお願いいたします。

◎上平小学校

① グラウンド設備について

H31-034-028 学務係

グラウンド川側が崖になっており、大部分はネットで安全対策が施されているが、プールの裏手でネットが切れており、子供が誤って入ってしまうと、柵も何もなく非常に危険である。現在は、応急的な対応として、子供への注意喚起と仮設の柵を設置しているが、早急に対策をお願いいたします。

② 安全確保について

H31-034-029 学務係

学校敷地に隣接した皆草地区墓地の周辺（学校南側）で、崖がむき出しになっている部分があります。学校敷地外ではありますが、子供たちが遊んでいる際に誤って近

づくと、転落してしまう危険性が考えられます。現在は、子供たちへの注意喚起を行っているが、早急に対策をお願いします。【別紙写真参照】

◎平中学校

① 体育館設備について

H30-048-002

教育総務課 学務係

学校体育館の網戸設置をお願いします。暑さ対策、通気性確保の為、窓解放をしますが、山間部の為大量の虫が侵入し、生徒の健康被害や清掃負担が増加しています。早急に設置対応をお願いします。

◎福野小学校

H30-048-032

教育総務課 学務係

① 福野小学校は児童数も多く、近年児童の中にも海外から転入されてくる方も増えてきているのが現状です。その児童の中には日本語を流暢に使い学校生活を送る子もいますが、日本語を十分に理解できていない子も見られます。その様な児童も同じ学校にいる仲間として他の児童と一緒に学べるように、情報保障を言語通訳又は ICT 活用など市として柔軟に対応できる体制を作って頂きたい。

H30-048-031

教育総務課 学務係

② 昨年も提案したが、現代の子供たちは見た目では判断できない部分ではあるがアレルギー等の問題を抱えているケースが増えている。これに対する理解を深めるために教員だけでなく児童・保護者にも学ぶ機会を定期的につけて頂きたい。

③ 歩道除雪の徹底

H29-042-006

建設課 道路河川維持係

特に通学時に除雪が間に合わず道路を歩いている生徒が多数います。通学時に合わせた除雪の対応をお願いいたします。

◎福野中学校

① スクールバスについて

H30-048-033

教育総務課 学務係

冬期間の下校時スクールバス運行の継続をお願いいたします。

それとともに、利用対象である学校までの距離要件の緩和に加え、停留所の増加を検討願います。

② 部活動について

H30-048-035

教育総務課 学務係

部活動の公式戦（地区選、県選など）への参加する際の生徒の送迎にスクールバス活用をお願いいたします。また、スクールバスと併用して民間のバスを利用する際の予算補助の強化をお願いいたします。練習試合等の任意の活動活動以外の公式戦の際の送迎については、教育の一環として生徒と保護者を守るような仕組みを検討していただけるようお願いいたします。

③ 通学路について

H30-048-034

市民生活課 生活安全衛生係

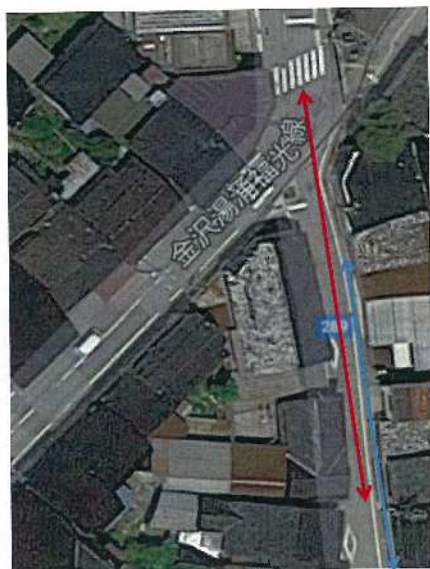
福野中学校と福野小学校を結ぶ「安居福野線」は、午前7時から午前9時まで自動車の一方通行路となっています。道幅も狭く小学生、中学生、自転車、自動車が激しく行き交うこともあり警察の方も新学期に合わせて取り締まりを強化する

など周知の徹底、安全の向上に力を注いでいただいておりますが、逆走する自動車が後を絶ちません。既存の標識に加えて道路上に一歩通行の時間帯を書き記すことができないか検討していただくをお願いいたします。

あわせて、南砺市内の各学校周辺の通学路でも、車両通行制限が必要な箇所があるか調査し対応していただくをお願いいたします。

以上

①JA福光広瀬付近



横断歩道の設置
児童館があることの表示

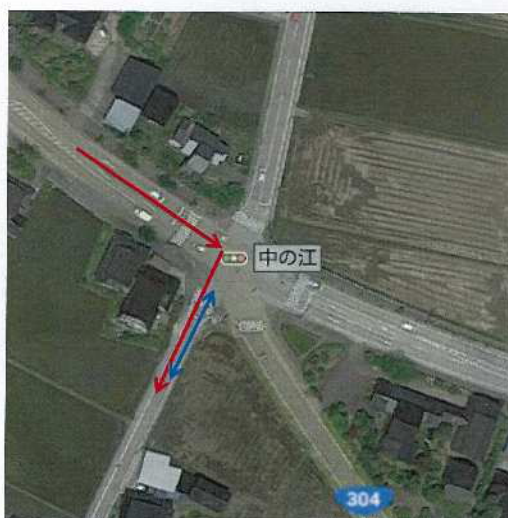
赤は車
青は生徒

②中部小学校と福光中学の間の道荒町



押しボタン信号の設置

③福光中の江交差点



登校時間は歩行者専用だが
車が進入することあり
進入禁止表示の新設(もっとわかるもの)
通学路に近いことを促す標識
信号の待ち合わせ場所に歩道への
車の信号を防ぐ金属製の防護柵をつけてほしい

④石黒交番付近



歩道の設置(橋はない)

車の減速を促す標識
通学路に近い標識の設置

⑤福光西部体育館付近



登校時は大型車の通行を禁止してほしい
スピードの制限
冬場は、歩道は通れない
除雪の強化

【上平小学校写真】

① プール裏手の崖



② 敷地隣接墓地付近の崖

